

# COEDRA Méné

## infos



N° 23 Décembre 2012

Bulletin de la **Coordination d'Opposition à l'Enfouissement des Déchets Radio-Actifs**  
et pour la **Maîtrise de l'énergie**

### Carrefour des Landes?

Ce qui se passe à Notre dame des Landes n'est pas tant le rejet d'un aéroport nouveau que l'aspiration citoyenne à s'impliquer dans de futurs choix énergétiques, environnementaux et sociaux,

- Faut-il poursuivre le tout pétrole par l'exploitation des gaz de schiste ?
- Faut-il profiter du réchauffement climatique pour piller les richesses de l'Arctique, (Pétrole, minerais, pêche...) et ouvrir des voies maritimes stratégiques?
- Faut-il courir après des transports de plus en plus rapides tels que le projet de liaison ferroviaire Lyon-Turin?
- Faut-il tout sacrifier à la



compétitivité?

Le bulletin de la COEDRA vous invite une nouvelle fois à réfléchir et agir localement pour une nouvelle approche de la société,

Les éoliennes du secteur de Bais sont pratiquement toutes

opérationnelles et produiront à terme l'équivalent de la consommation électrique locale. (voir pages 2 et 3)

Le bois est enfin reconnu comme une source d'énergie alternative...

(pages 4 et 5)

Le nucléaire «filière d'avenir»? On peut en douter! Les centrales vieillissent (page7), les coûts s'envolent (page8), les citoyens refusent certaines options (page 6).

Les sommets sur le climat à

Il est possible de consulter d'autres articles et télécharger les numéros de notre magazine à l'adresse suivante:  
<http://coedramen.weebly.com/>

propos desquels on ne peut fonder de réels espoirs continuent d'occuper les médias (page 3)

**Et notre ami Jacques n'est plus là pour nous soutenir.**

### A méditer

"L'ennemi de la vérité n'est pas le mensonge mais la certitude"  
**Nietzsche**

"L'indépendance n'est pas un état de choses. C'est un devoir"  
**Vaclav Havel**

### Agenda

- **Soirée conférence** anniversaire du 13 mars 2000 à Baisl
- **Voyage d'étude** au Méné en début d'année 2013. (date non encore arrêtée)



**INFATIGABLE JACQUES !**

Il était de tous les mouvements, de toutes les manifs, troquant le drapeau rouge du syndicaliste pour le drapeau vert d'EELV ou le soleil rouge des antinucléaires: notre ami **Jacques Hériveau** s'en est allé au paradis des écolos rejoindre ses illustres prédécesseurs, précurseurs de l'écologie: Pierre Fournier, Bernard Charbonneau, Jacques Ellul, Ivan Illich... S'il était parfois homme de consensus, il savait se montrer radical lorsqu'étaient menacées les

valeurs pour lesquelles il se battait, celles qui, gravées dans le marbre de la Déclaration Universelle de Droits de l'Homme, trônaient au fronton des mairies, trop souvent bafouées par les pouvoirs en place: en cela, il a été et restera un modèle pour les jeunes générations. Adieu, camarade, tu nous manques déjà...

Toute notre affection va à Dominique et à son fils: que l'optimisme de Jacques vienne les reconforter quand le besoin s'en fait sentir!



## Eoliennes autour de Bais

Les élus de la Communauté de Communes de Bais, encouragés par une demande de la population et d'associations favorables, ont souhaité l'implantation d'éoliennes sur leur territoire. En menant parallèlement une démarche d'économie d'énergie et d'efficacité énergétique, c'est une réponse positive au refus d'enfouissement de déchets nucléaires dans le Massif d'Izé en 2000.

Après la délibération des Conseils Municipaux respectifs, de nombreuses réunions de travail avec les trois développeurs différents: EOLE GENERATION, NEOEN, ENERGIETEAM, ont eu lieu afin de mettre en harmonie les trois projets d'Hambers, Trans et Bais/Champgenêteux dans la partie A de cette ZDE numéro 2.

Avec la production d'autres énergies renouvelables (Biomasse, Solaire thermique et photovoltaïque etc ...) c'est bien d'un nouveau mix énergétique qu'il s'agit et d'un objectif d'autonomie énergétique électrique pour ce territoire.

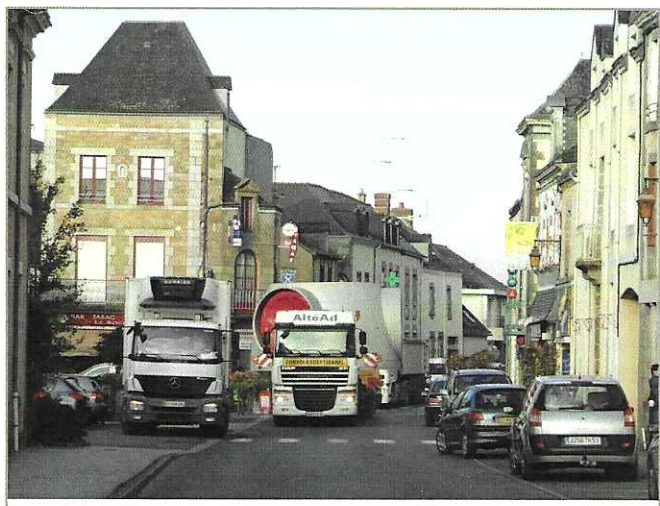
La possibilité de raccordement direct en «antenne» du parc de Bais/Champgenêteux sur une ligne de 20 000 volts à proximité, symbolise cette production locale directement consommée sans passer par le poste source.

Il est à noter que c'est ERDF qui choisit l'endroit du raccordement pour l'équilibre du réseau ; les frais étant à la charge du développeur éolien.

La production électrique annuelle prévue par les 3 parcs est de: 41.155 MWh, alors que la consommation électrique totale annuelle de la C.C.Bais (foyers, chauffage, industrie, commerces, agriculture...) est de 35 000 MWh.

### AU NIVEAU DEPARTEMENTAL

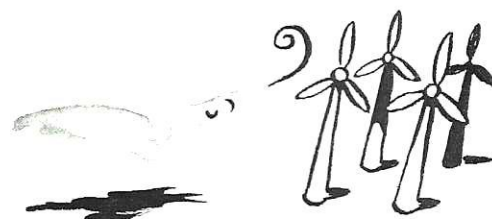
Avec huit éoliennes supplémentaires en fonctionnement, la Mayenne totalise aujourd'hui 33 éoliennes, c'est-à-dire le tiers de l'objectif départemental (100 éoliennes) pour 2020.



Ces 33 éoliennes produiront 8% de la consommation électrique mayennaise, si dans le même temps, nous abaïssons la consommation à 2 TWh au lieu de 2.2 TWh en 2011.

Les 100 éoliennes pourraient produire 0.5 TWh en 2020, soit 25% de la consommation électrique totale mayennaise maintenue à 2 TWh.

Les derniers projets éoliens mayennais avaient obtenus le permis de construire avant l'application de



## L'ÉOLIEN EN MAYENNE

l'amendement Ollier dans le Grenelle 2 de l'environnement.

Depuis, la règle des cinq mâts minimum, la Procédure ICPE ajoutées aux dispositifs déjà contraignants ont pratiquement bloqué le développement de projets.

### AU NIVEAU NATIONAL

Les nouvelles contraintes de l'amendement du député Ollier, ancien ministre des relations avec le parlement du gouvernement Sarkozy, ont mis la filière éolienne à genou!

Il y a des recours quasi systématiques émanant des deux associations anti éoliennes nationales: Vent de Colère et la Fédération Environnement Durable (FED), dont les affinités avec l'atome ne font pas mystère. Et que dire de ces rurbains qui ont acheté châteaux ou maisons de caractère à des sommes si élevées qu'ils ont l'impression d'avoir acheté le ciel, la terre et tout l'environnement qui va avec! Travaillant ou ayant travaillé à Paris ou autre grande ville, ils ne supportent plus ni la vue d'une éolienne, ni le chant du coq, ni l'odeur du fumier, ni le tintement d'une cloche à vache !!

Du coup, il s'écoule 7, 8, 9 années entre l'étude et la construction des parcs éoliens; des délais qui dépassent l'entendement quand on sait que 18 mois à 2 ans suffisent en Allemagne.

Depuis l'élection de François Hollande à la Présidence de la République, de nouveaux amendements ont été déposés par les députés socialistes et écologistes pour alléger la procédure Eolienne. Ils ont été adoptés à



et le coup d'éclat médiatique de la cocasse alliance UMP-UDI-FRONT DE GAUCHE qui s'est reproduite au Sénat mais cette fois pour les repousser. C'est donc maintenant la navette parlementaire et une grande perte de temps et d'emplois pour la filière éolienne. Espérons que l'Assemblée Nationale accélère et valide au plus vite ces nouveaux amendements indispensables pour redonner un nouveau souffle à l'éolien et reprendre le rythme des objectifs fixés dans le cadre du Grenelle 1 pour atteindre 19.000 MW terrestre en 2020.

Avec 7.000 MW installés aujourd'hui il reste 12.000 MW à construire en huit ans! La marche est haute mais pas infranchissable, l'éolien s'avérant

maintenant un pilier incontournable de la transition énergétique.



Aujourd'hui le kwh éolien est racheté 8,2 c d'euro pendant dix ans puis 2,8 à 8,2 centimes

pendant les cinq années suivantes en fonction de la productivité des parcs. L'électricité éolienne est bien celle qui coûtera le moins cher à la collectivité n'en déplaise à ses détracteurs. En comparaison l'EPR qui vient de flamber à 8,5 milliards d'euros et qui n'a pas dit son dernier mot va nous sortir un kwh à 10 centimes mais pour une durée indéterminée... C'est le prix du kwh que réclame EDF pour la construction d'un EPR chez nos voisins britanniques. On assiste plus tôt que prévu au croisement des courbes de coûts à l'avantage du Vent; énergie propre, renouvelable sans danger ni coûts cachés.

Michel Lemosquet le 04.12.12

## Voyage dans le Méné

Un voyage dans le territoire du MENE dans les Côtes d'Armor sera organisé en début d'année 2013 avec le conseil de développement du Pays de Haute Mayenne. Il a pour but d'étudier la complémentarité des énergies renouvelables et la démarche d'autonomie énergétique à l'échelle d'une communauté de communes.

Afin de prévoir le transport, les personnes intéressées peuvent contacter les militants Coedra ou Michel Lemosquet: 02.47.37.93.40.

## Eolien citoyen

Un groupe mayennais s'est constitué pour investir collectivement dans un projet d'ENERGIE RENOUVELABLE Grand éolien ou photovoltaïque en MAYENNE. Pour plus d'info, adressez un mail à: [lucioleenergie@gmail.com](mailto:lucioleenergie@gmail.com)

## Enième sommet... énième débat!

**Le Qatar, un des pays parmi les plus pollueurs par habitant,** accueille curieusement le sommet sur le

climat en décembre 2012. **Assis sur des ressources pétrolières et gazières importantes,** dévoreurs d'acquisitions

tous azimuts, ce pays n'est guère le modèle souhaité. Les Nations Unies ont dû subir un lobbying intense !

Quant au bilan carbone d'un tel sommet, il doit être catastrophique sans oublier son coût. Pour ce qui sera des «avancées», elles seront probablement modestes. Eu égard aux enjeux climatiques, les gouvernements devraient faire preuve d'audace.

**En France, on semble rejouer un pseudo Grenelle de l'Environnement,** le grand débat national sur la transition énergétique.

Déjà deux ONG et non des moindre Greenpeace et les

Amis de la Terre se refusant à cautionner ce genre d'exercice en la présence de Anne Lauvergeon, nucléocrate patentée.

Deux autres personnalités ont rejoint le comité de pilotage: Georges Mercadal, ancien pdt de la commission de débat public, et Michel Rollier, ex-dirigeant de Michelin.

Il s'agit du troisième débat en 20 ans. Là aussi, les résultats à en attendre ne seront sûrement pas la hauteur du battage médiatique fait autour de ce genre de réunions. De plus, comme souvent, **les politiques ne tiennent pas compte des recommandations ou des conclusions formulées par les acteurs. Il suffit de se rappeler de celui sur les déchets nucléaires...** Quoi qu'il en soit «la machine est en route»: «la commission nationale du débat, appelée Le Parlement, rassemblera 60 structures. Les synthèses des travaux devraient servir

de socle vers la mi-2013 à une loi de programmation énergétique.





Fin 2008, INFOS COEDRA rendait visite à Roger Berson à Châlons du Maine qui venait d'installer une chaudière à granulés. Notre reportage s'était fait l'écho d'une démarche individuelle, volontariste et engagée, en fournissant par ailleurs les éléments techniques qui avaient présidés au choix de ce type d'énergie.

A cette même époque naissait SYNERGIES, une association issue de la Fd-civam de la Mayenne, qui, pour reprendre ses termes, se propose de contribuer à la préservation et au partage équitable des ressources naturelles ; notamment au niveau de la demande en énergie et au développement solidaire et équitable des territoires. Depuis, SYNERGIES a développé de nombreuses actions et contribué à la mise en place d'un Réseau des collectivités

mayennaises en marche vers le développement durable qui est pour l'essentiel un lieu d'échange d'expériences. Parmi ces expériences, figure celle de la mairie de Saint Pierre sur Erve avec une opération de rénovation d'un bâtiment communal couplée à l'installation d'une chaudière à granulés...

Entretien avec Mr MOTTAIS maire de la commune de St. PIERRE SUR ERVE le 19 octobre dernier.

Lorsque nous arrivons à SPSE, ce vendredi matin, il pleut depuis de longues heures, il fait frais et l'Erve déborde largement de son lit. Une fraîcheur que l'on oublie vite dans la mairie où Mr Mottais, maire, nous dresse un rapide tableau de la situation de la commune.

Ne disposant d'aucune ressource financière particulière (pas de taxe professionnelle par ex. car pas d'entreprise sur le territoire communal...), pour le maire, la seule façon d'agir, de moderniser la commune, ses bâtiments et ses infrastructures, est de jouer sur les économies d'énergie. Dès 1996 un projet global

d'aménagement et de restauration du bourg, de rénovation des bâtiments communaux est entrepris et mené selon les réglementations alors en vigueur. En 2002 l'ancien presbytère est transformé en gîte communal, en 2005 c'est au

tour de l'école à être rénovée (chauffage par le sol...).



Vient le tour de la mairie et d'un logement attenant en 2011. Le bâtiment date de 1911 et l'idée première est de trouver un type de chauffage approprié tout en appliquant les nouvelles normes en matière d'isolation. Mr Mottais, convaincu, insiste sur le fait qu'il est inutile de s'évertuer à un trouver un mode de chauffage économique, si parallèlement, une isolation efficace n'est pas mise en œuvre. La commune va donc opter pour une chaudière à

granulés, chaudière qui va remplacer l'ancien système au gaz.

### PAS DE VERITABLE ECONOMIE D'ENERGIE SANS UNE BONNE ISOLATION

Dans un premier temps, la commune de St Pierre va solliciter le thermicien de l'association SYNERGIES, cette association étant elle-même liée par contrat au SVET des Coëvrons. Cette étude préalable fixe à 230€ la somme nécessaire à budgétiser pour le fonctionnement annuel du chauffage mais cette première estimation ne prend pas en compte le chauffage eau chaude du logement occupé en permanence par 4 ou 5 personnes. Prudent, le maire budgétise 750€. L'an dernier, l'hiver ayant été assez rude c'est un peu plus de 4t. de granulés qui ont été brûlés pour un coût de 1100€, ce qui assez conforme et comparable à des installations identiques fonctionnant par ailleurs en Mayenne.

A ce moment de notre entretien Mr. Mottais ré-insiste sur la nécessité d'une isolation performante soulignant qu'il faut aussi faire avec les «moyens du bord». Traduire: la commune



de SPSE ne pouvait pas sur ce projet rechercher d'isolants ultra-performants mais aussi plus coûteux —le bon compromis s'est avéré être tout bonnement la laine de verre pour les combles

#### SUBVENTIONS Total : 51 680 €

ADEME – Région (volet énergie) :	10 374 €
Etat – Aides à la pierre + DETR :	11 150 € + 2 000 €
Conseil Général :	3 001 €
Région (Petite cité de caractère) :	5 155 €
SVET CTU :	10 000 €
<b>Don</b>	<b>10 000 €</b>

(240mm) et l'isolation des murs (100mm). Les plafonds ont été abaissés et isolés. Les portes et fenêtres remplacées et dotées de double-vitrages.

#### L'INSTALLATION

Le maire dont l'intérêt pour tout ce qui relève du bâti est évident, a suivi de près la réalisation concrète du chantier et c'est avec un plaisir non dissimulé qu'il nous emmène vers le sous-sol de la mairie où fonctionne la chaudière à granulés! La cave s'ouvre sur le silo avec dans son prolongement immédiat la chaudière. L'endroit s'imposait «naturellement», dans ce vide sanitaire le chargement du silo pouvant s'effectuer depuis la cour de la mairie par camion souffleur. L'endroit est sec —ce qui est un critère essentiel pour le stockage du granulé.

Le silo: capacité, 2.7t. Soit deux livraisons/an. Possibilité de visualiser rapidement le stock). La chaudière de 12 kwh: OKOFEN/PELLEMATIC (Fabrication autrichienne).

Installateur Les Ateliers du Conquérant —Ste Suzanne

Au final, M.Mottais souligne l'importance des subventions et la saisie des opportunités dont il a profité, celles des fonds européens qui sont devenus depuis lors peau de chagrin. Enfin «Le financement des travaux est assuré par un emprunt dont l'annuité sera couverte chaque

#### TRAVAUX

Plâtrerie – isolation – menuiserie intérieure (Ateliers du Conquérant – Ste Suzanne) :	20 006 €
Chauffage (idem) :	29 112 €
Electricité – VMC (idem) :	4 964 €
Plomberie sanitaires (idem) :	2 322 €
Menuiseries extérieures (M. Hubert – Cheméré) :	9 610 €
Peintures (M. Davoust – Chammes) :	9 789 €
Toiture (M. Varin – St Georges le Fléchar) :	4 700 €
Diagnostic énergétique (ECS ingénierie) :	900 €

<b>Total HT</b>	<b>81 403 €</b>
-----------------	-----------------

année par les économies d'énergie réalisées» (Bulletin municipal de SPSE de janvier 2012)

Nul doute que ces arguments soient bien reçus par les administrés de SPSE. Nous y retenons par ailleurs l'exemplarité de cette rénovation car le choix fait par cette collectivité est reproductible par chacun d'entre nous et montre que les énergies renouvelables sont compatibles avec l'économie.



Tableau comparatif des PCI par type d'énergie

Pouvoir calorifique	Unité de référence	PCI	
		kCAL	kWh
Bois	kilogrammes	3,30	3,800
Charbon tous types	kilogrammes	de 6,65 à 7,80	de 7,600 à 9,070
Électricité	kWh	0,86	1,000
Fioul domestique	litres	8,60	10,000
Gaz naturel (moyenne)	m³	7,56	8,800
Gaz propane	kilogrammes	11,00	12,800

sources :

[http://www.synergies53.fr/documents\\_download.php?id=18](http://www.synergies53.fr/documents_download.php?id=18)

<http://www.calameo.com/books/000733108c447fec9b58e>



## 2012: un été chaud sous la future ligne THT Cotentin-Maine

Prévue pour évacuer le courant du nouveau réacteur de Flamanville (l'EPR), R.T.E. n'hésite plus à clamer maintenant que la ligne THT Cotentin-Maine se fera avec ou sans EPR (dont le coût vient de passer à 8,5 milliards!!!), et qu'elle est là pour renforcer le maillage et la sécurité du réseau.

Les dernières élections, loin de ramener la sérénité dans nos bocages, n'ont fait qu'accélérer la construction de la ligne à grands renforts des forces de l'ordre. De nombreuses confrontations ont eu lieu entre gardes mobiles et opposants, se soldant à plusieurs reprises par des gardes à vue et quelques procès aux motifs aussi fallacieux que disproportionnés.

Suite à l'avancée des travaux dans La Manche, l'arrêt du transit dans la ligne existante Flamanville

-Domloup pendant quatre semaines a permis à deux éleveurs, s'il en était encore besoin, de faire constater par huissier que, quand



le courant est coupé, les problèmes dans leurs élevages cessent.

Reçue en septembre par le directeur de cabinet de Delphine

Batho, Ministre de l'Ecologie, du Développement durable et de l'Energie, la coordination interdépartementale Stop-THT n'a rien obtenu, si ce n'est la confirmation que ... la ligne se fera!

Mais les opposants sont toujours là: 4000 manifestants à Laval le 13 octobre, et ça et là, quelques pylônes qui ne voient pas encore le jour... Et toujours et encore, six recours au Conseil d'Etat dont on ne connaîtra probablement l'issue qu'en 2013. Pas plus qu'il y a 5 ans, la concertation n'est à l'ordre du jour!

Pour Mayenne Survoltée:  
A.Ruamps

## Manif du 13 octobre Laval

Après de longues journées d'automne mornes et pluvieuses, le ciel s'était montré plus clément pour les militants antinucléaires rassemblés à Laval ce samedi 13 octobre pour manifester une nouvelle fois leur opposition à l'atome. 2500 à 4000 personnes (selon les sources) ont défilé dans les



rues de la ville, selon un trajet bien contrôlé par la préfecture: hors de question en effet d'encombrer les artères principales et les commerces du centre-ville! Le Réseau SDN 53 aidé des voisins rennais avait pourtant bien fait les choses: les berges de la Mayenne et le Vieux Pont étaient revêtus de banderoles aux slogans évocateurs et le square de Boston avait été transformé en stand de ravitaillement pour les manifestants! Un grand merci aux bénévoles du Réseau, en

particulier à Hélène qui a scandé au micro, pendant tout le défilé, slogans et chansons concoctés pour l'occasion.

Cette journée en demi-teinte -4000 à Laval, 1000 à Lyon, quelques centaines à Bordeaux ou Paris...- n'augure rien de bon pour la suite des événements, le rapport de forces n'étant guère à l'avantage des antinucléaires. On peut surtout regretter le peu d'intérêt suscité pour le mouvement par la jeunesse, les «vieux» militants formant le gros des troupes: un gros travail d'information reste à faire afin de renouveler les générations (le mouvement antinucléaire est né au début des années 70 en France, avec Pierre Fournier en particulier)!

Il nous paraît nécessaire d'évoquer un incident en fin de manif, symbole de la dérive sécuritaire des gouvernements successifs: des policiers en civil infiltrés dans le cortège ont procédé, avec l'aide de gendarmes en uniforme, à l'arrestation musclée (matraquage, menottage au sol) d'un manifestant; tout cela -on l'a appris un peu plus tard- pour ...un contrôle d'identité! Merci à notre gouvernement socialiste, on se croirait revenu au bon vieux temps de l'«Etat policier» des années 60 (Rappelons pour confirmer -si besoin était- cette allégation que l'Etat PS a envoyé ses CRS sur les opposants à l'aéroport de Notre Dame des Landes, ce «kyste» si joliment nommé par notre Flic en chef: inconscience ou provocation? Bourde ou parole délibérée? L'avenir nous le dira...).



## Les centrales vieillissantes ne pourront pas se contenter de rustines.

**Fuites potentielles en série...** 22 réacteurs nucléaires concernant 8 pays de l'U.E. Susceptibles d'être concernés !

La cuve numéro 3 de la centrale de Doel près d'Anvers en fut la révélatrice ; l'inquiétude n'est pas futile car il s'agit du cœur du réacteur. Sans compter que le groupe hollandais fabricant ces cuves en aurait installé une vingtaine aux Etats Unis, Argentine et dans d'autres pays.

**Chez nous, naguère tout était pour « le mieux dans le meilleur des mondes »** : sécurité maximum,

professionnalisme des intervenants, etc, etc. Sauf que le culte de la mémoire courte prévalait. Par exemple, la centrale Le Blayais s'est trouvée en péril lors de la tempête de décembre 99. Et bien d'autres incidents « ne mettant pas en péril l'environnement et la santé humaine » ont été minimisés.

**En manipulant les médias** et en se présentant comme la seule source d'information crédible, les opérateurs du nucléaire sont

parvenus à occulter la réalité des conséquences de Tchernobyl, voire de Fukushima.

**Seulement, Fukushima a semé le doute au niveau international** amenant certains pays, outre ceux qui avaient déjà fait le choix de renoncer au nucléaire comme l'Autriche, l'Allemagne, la Suède et la Belgique, viennent les rejoindre la Lituanie, la Suisse et le Québec...

Fukushima a remué aussi l'ASN (Autorité de Sécurité Nucléaire) qui, après avoir été « complaisante » vis à vis d'AREVA et EDF, se montre aujourd'hui nettement plus exigeante sur les normes de sécurité.

Ainsi, les rapports et les consignes pleuvent alignant à la fois réparations préconisées et coûts de plus en plus prohibitifs tant pour la maintenance que la gestion à terme de toutes ces « marmites » en voie de sénescence.

**Malgré un langage de communication qui se veut**

**rassurant** derrière les mots sûreté, transparence et maîtrise des technologies, une « ardoise » énorme se profile. EDF, AREVA et le CEA, ces gourous du progrès technologique, estiment déjà leurs charges futures à 88 milliards d'euros pour 34,7 milliards provisionnés !

Dans la meilleure hypothèse, qui serait l'abandon de toute la filière nucléaire, entre gestion des sites, démantèlement des structures et gestion des déchets, leurs salariés n'iront pas pointer demain à Pôle Emploi tant le chantier sera lourd.

Dans l'immédiat, pour des raisons économiques et pour

maintenir la part du nucléaire dans la production d'électricité, le prolongement des centrales s'impose. Pour des réacteurs programmés à 40 ans de durée de vie, les hérauts du nucléaire pousseraient bien jusqu'à 60 ans de fonctionnement ; pourquoi pas puisque les Etats-Unis visent déjà 80 ans !

**Pour l'instant, deux des plus vieilles centrales françaises**

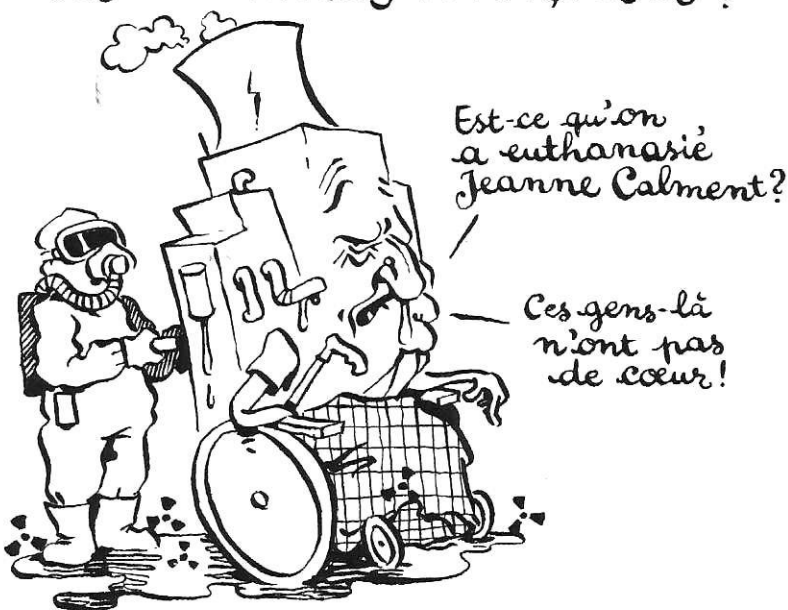
**attirent l'attention** : Fessenheim (Alsace) et Tricastin (Drôme). Le Président de la République a décidé la fermeture de Fessenheim en 2016 ?...

Centrale « fossile » dont la fermeture à cette échéance s'apparente, selon le physicien Jean-Marie Brom, à de l'acharnement thérapeutique. En effet, les incidents, même dits mineurs, y sont 4 fois supérieurs au taux moyen de ceux des autres réacteurs français.

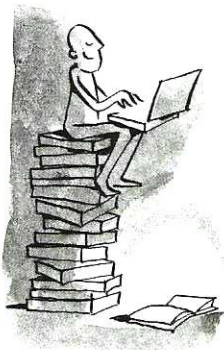
Les décideurs qui donnent le « la » de la politique énergétique sont pris au piège des impératifs de sécurité, d'économie, via le prolongement de nos centrales (400 millions d'euros pour atteindre les quarante ans) et les constructions et ventes d'EPR qui sont loin d'être actées.

Si nous revenons à nos contingences purement hexagonales, les citoyens, en particulier les plus modestes, devront payer durement ces choix arbitraires et inconséquents.

### FERMER FESSENHEIM, DOYENNE DES CENTRALES FRANÇAISES ?



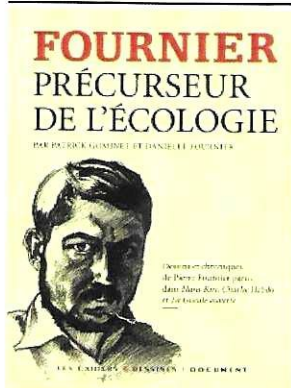




Mobiliser l'énergie du vent, du soleil, de l'eau, par des techniques simples, efficaces et non polluantes n'est plus un doux rêve d'écologiste. Les énergies renouvelables sont désormais une filière en plein essor en France et dans le monde. C'est ce que nous découvrons dans ce hors-série qui passe au crible les différentes sources d'énergie alternative (intérêt écologique, maturité économique de la filière, nombre d'emplois créés...).

Produire l'énergie autrement est possible. Mais il est aussi et surtout nécessaire de consommer autrement.

Hors série de février 2012 9.50€



Après Fukushima, les journaux ont publié de multiples dossiers « spécial nucléaire » (Le Monde, le Canard Enchaîné...) très bien documentés au demeurant. Charlie Hebdo s'y est collé avec le hors-série de cet automne « L'Escroquerie Nucléaire » avec l'humour décapant qu'on lui connaît. Ce dossier a l'avantage de s'adresser au non-initiés (le

premier chapitre est d'ailleurs ainsi titré : « le cycle du nucléaire pour les nuls »). On y apprend toutes les manipulations de nos élites pour faire avaler la pilule au bon peuple, pour désinformer le citoyen, minimiser les risques ...

On y découvre aussi l'histoire du mouvement antinucléaire, de sa genèse avec l'« électron libre » Pierre Fournier, à sa situation actuelle avec le Réseau Sortir du Nucléaire.

Un dossier à se procurer ... absolument

On ne peut séparer ce dossier de l'histoire de « Fournier Précurseur de l'Écologie » de Patrick Gominet et Danielle Fournier paru en septembre 2011 (éditions « les cahiers dessinés »): ce livre rapporte les dessins et chroniques de Pierre Fournier dans Hara-Kiri, puis Charlie Hebdo et « La Gueule Ouverte », journal antinucléaire qu'il a créé en 1972.



## Les sanctuaires de l'abîme

Chronique du désastre de Fukushima

Nadine et Thierry Ribault Encyclopédie des Nuisances 2012.135p.15€

En suivant les initiatives de leur ami Wataru Iwata visant à informer les citoyens des dangers encourus, les auteurs retracent la chronique des événements qui ont suivi l'accident à la centrale de Fukushima. Mais ce livre met aussi en lumière les non-dits d'après l'accident: incompétence criminelle et mensonges de l'opérateur Tepco et du gouvernement, rôle des yakusas, la mafia japonaise, travail d'investigation et d'information des associations citoyennes... Ce livre est un plaidoyer pour la sortie du nucléaire dans un pays où l'accident est arrivé malgré une technologie de pointe.



## EPR de Flamanville: les coûts s'envolent

Initialement prévu pour un budget de 3 milliards en 2007, ce très cher EPR vient de voir sa facture littéralement exploser!

Nous en sommes maintenant à 8.5

milliards, et ce n'est sans doute pas fini.

D'autant plus que le partenaire italien ENEL, actionnaire à hauteur

de 12.5%, vient de se retirer,

prétextant que l'affaire ne sera plus rentable.

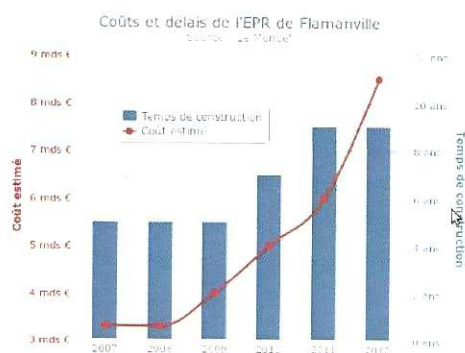
Ajoutons que le débat public en Italie a rejeté l'option du nucléaire.

EDF étant encore une entreprise publique,

qui va être le dindon de la farce?

Consommateur, à vos porte-monnaies!

Sources Le Monde du 05/12/12



Les dessins humoristiques illustrant notre magazine sont l'oeuvre de François Soutif

Comité de rédaction

- Gérard Madiot 02 43 68 57 92  
gerard.madiot0100@orange.fr
- Bernard Munoz 02 43 37 97 26  
bernard.munoz@wanadoo.fr
- Jacques Mathien 02 43 00 83 52  
jacques.mathien@wanadoo.fr
- Yves Soutif 02 43 37 08 64